

the professional  
labeling software

[www.nicelabel.com](http://www.nicelabel.com), [info@nicelabel.com](mailto:info@nicelabel.com)



# NiceMemMaster Anwenderhandbuch

Deutsche Version

Rev-1011

© 2011 Euro Plus d.o.o.  
Alle Rechte vorbehalten.



**Head Office**

Euro Plus d.o.o.  
Poslovna cona A 2  
SI-4208 Šenčur, Slovenia  
tel.: +386 4 280 50 00  
fax: +386 4 233 11 48

[www.europlus.si](http://www.europlus.si)  
[info@europlus.si](mailto:info@europlus.si)



**German Office**

NiceLabel Germany GmbH  
Liebknechtstr. 29  
63179 Obertshausen, Deutschland  
tel.: +49 (0)6104 405 400  
fax: +49 (0)6104 405 4020

[www.nicelabel.de](http://www.nicelabel.de)  
[info@nicelabel.de](mailto:info@nicelabel.de)

# Inhaltsverzeichnis

<b>Inhaltsverzeichnis</b> .....	<b>1</b>
<b>Einführung</b> .....	<b>4</b>
<b>Einstellungen</b> .....	<b>5</b>
Benutzerschnittstelle .....	5
Hauptfenster .....	5
Softwareeinstellungen .....	5
<b>Arbeit mit der Applikation</b> .....	<b>6</b>
Speicherkarte-Konfigurationsdatei erstellen .....	6
Speicherkarte-Konfigurationsdatei erstellen .....	6
Objekte der Speicherkarte hinzufügen .....	7
Schriftarten der Speicherkarte hinzufügen .....	7
Bilder der Speicherkarte hinzufügen .....	7
Zeichen zum Herunterladen auswählen .....	7
Schriftart zum Herunterladen auswählen .....	8
Varianten der Zeichenauswahl .....	9
Objekte zur Speicherkarte herunterladen .....	11
Objekte zur Speicherkarte herunterladen .....	11
Objekte von der Speicherkarte entfernen .....	12
Objekte von der Speicherkarte entfernen .....	12
Toolbox verwenden .....	13
Toolbox verwenden .....	13
<b>Hinweise zur Benutzerschnittstelle (Interface Reference)</b> .....	<b>15</b>
Menü Karte .....	15
Neu .....	15
Öffnen .....	15
Speichern unter .....	15
Schließen .....	15
Speicherkarten Information .....	15
Druckeinrichtung .....	16
Format .....	17
Karte neu laden .....	17
Alles herunterladen .....	17
Statusdruck .....	17
Beenden .....	17
Menü Ansicht .....	17
Toolbox .....	17
Schriften .....	17
Bilder .....	18
Menü Schriften .....	18
Hinzufügen .....	18
Löschen .....	18
Herunterladen .....	18

Entfernen.....	18
Editieren.....	18
Testdruck.....	19
<b>Menü Bilder.....</b>	<b>19</b>
Hinzufügen.....	19
Löschen.....	19
Herunterladen.....	19
Entfernen.....	19
Editieren.....	19
Testdruck.....	19
<b>Menü Tools.....</b>	<b>20</b>
Benutzerdefiniert.....	20
Andere Applikationen.....	20
<b>Menü Hilfe.....</b>	<b>20</b>
Inhalt.....	20
Im Internet.....	20
Über.....	20
<b>Technische Unterstützung.....</b>	<b>21</b>
Online-Unterstützung.....	21
Contact Information.....	21

# Einführung

NiceMemMaster ist ein Programm, zum Erstellen und Laden von TrueType-Schriften und Grafiken in die interne Speicherkarte eines Druckers. Diese Inhalte werden damit als druckerinterne Objekte behandelt, wodurch sich der Ausdruck erheblich beschleunigt, da Schriften und Grafiken nicht jedesmal neu als Bitmap-Bild an den Drucker gesandt werden müssen.

NiceMemMaster bietet folgende Funktionen:

- Hinzufügung, Bearbeitung und Bildschirmdarstellung von Daten zum Herunterladen auf die Speicherkarte.
- Prüfung der auf der Speicherkarte verfügbaren Speicherkapazität vor der Übertragung.
- Verknüpfung von Informationen über den Speicherkarteninhalt zwischen NiceMemMaster und NiceLabel Pro.
- Druck der heruntergeladenen Daten aus der Speicherkarte.

# Einstellungen

---

## Benutzerschnittstelle

### Hauptfenster

Doppelklicken Sie auf verschiedene Stellen von diesem Bild um einzelne Beschreibungen zu sehen. NiceMemMaster Fenster

---

## Softwareeinstellungen

Um die Einstellungen der Applikation zu ändern, machen Sie folgendes:

1. Wählen Sie den Befehl **Optionen** im Menü Verzeichnisse um das Dialogfeld **Optionen** zu öffnen.
2. Sie können andere Standardverzeichnisse und Testzeichenkette bestimmen.

Um die Menüs und Werkzeugleisten Ihren Wünschen anzupassen, machen Sie folgendes:

1. Wählen Sie den Befehl **Benutzerdefiniert** im Menü Tools um das Dialogfeld **Benutzerdefiniert** zu öffnen.
2. Ändern Sie die Einstellungen.
3. Klicken Sie auf die Schaltfläche **OK**.

### **Anmerkung:**

Sie können auch die Position von Werkzeugleisten auf dem Bildschirm ändern. Klicken Sie nur auf die Werkzeugleiste und verschieben Sie sie auf die erwünschte Position.

# Arbeit mit der Applikation

---

## Speicherkarte-Konfigurationsdatei erstellen

### Speicherkarte-Konfigurationsdatei erstellen

Speicherkarte-Konfigurationsdatei enthält Informationen über Objekte, die sich zur Zeit auf der Speicherkarte befinden. Jede Konfigurationsdatei ist mit einem Thermodrucker verbunden. Wenn Sie Etiketten in NiceLabel Pro erstellen, enthält die Speicherkarte-Konfigurationsdatei Informationen über heruntergeladene Objekte. NiceLabel Pro weiß so, welche Objekte von der Speicherkarte abgerufen werden können.

Um eine neue Speicherkarte-Konfigurationsdatei zu erstellen, machen Sie folgendes:

1. Wählen Sie den Befehl **Druckeinrichtung** im Menü Karte um das Dialogfeld Druckerwahl zu öffnen.

#### Anmerkung:

Sie können auch auf das  Symbol in der Toolbox klicken.

2. Wählen Sie den Drucker aus der Liste. Stellen Sie sicher, dass Sie NiceDriver Druckertreiber auswählen.
3. Wählen Sie den Speicherkarten-Steckplatztyp aus der Liste.

#### Anmerkung:

Verfügbare Speicherkarten-Steckplatztypen hängen vom ausgewählten Drucker ab.

4. Wählen Sie den Befehl **Neu** im Menü Karte.

#### Anmerkung:

Sie können auch auf das  Symbol in der Toolbox klicken.

5. Tragen Sie den Namen der Speicherkarte-Konfigurationsdatei ein und klicken Sie dann auf die Schaltfläche **Speichern**. Es wird das Dialogfeld mit Einstellungen der Speicherkarte geöffnet.
6. Tragen Sie die Beschreibung der Speicherkarte (beliebig) und wählen Sie die entsprechende Kartengröße.
7. Klicken Sie auf die Schaltfläche **OK**.

Sie haben eine leere Speicherkarte-Konfigurationsdatei erstellt.

Sie können jetzt die Schriftarten und Bilder auswählen, die Sie zur Speicherkarte herunterladen wollen. Klicken Sie auf die Schaltfläche **Verwandte Themen** für mehrere Informationen darüber.

---

## Objekte der Speicherkarte hinzufügen

### Schriftarten der Speicherkarte hinzufügen

Um die Schriftarten der Speicherkarte hinzuzufügen, machen Sie folgendes:

1. Erstellen Sie eine Speicherkarte-Konfigurationsdatei. Klicken Sie auf die Schaltfläche **Verwandte Themen** für mehrere Informationen darüber.
2. Wählen Sie den Befehl **Hinzufügen** im Menü Schriften.  
Es wird das Dialogfeld **Öffnen** geöffnet.
3. Wählen Sie die Schriftart, die Sie herunterladen wollen.
4. Wählen Sie die Zeichen von der Schriftart.

#### **Anmerkung:**

Dieser Schritt ist für die Thermodrucker, die die TrueType-Schriften zur Speicherkarte herunterladen können, nicht nötig.

5. Klicken Sie auf die Schaltfläche **OK** um das Dialogfeld **Schriftdaten** zu schließen.  
Die ausgewählte Schriftart können Sie auch in der Vorschau sehen.
6. Wiederholen Sie die Schritte von 2 bis 5 um zusätzliche Schriftarten zu wählen.
7. Stellen Sie sicher, dass der Drucker mit dem Computer verbunden ist.
8. Wählen Sie den Befehl **Alles Herunterladen** im Menü Karte. Die Schriftarten werden in den Drucker heruntergeladen und auf die Speicherkarte gespeichert. Sie können sie auf dem Etikett verwenden.

### Bilder der Speicherkarte hinzufügen

Um die Bilder der Speicherkarte hinzuzufügen, machen Sie folgendes:

1. Erstellen Sie eine Speicherkarte-Konfigurationsdatei. Klicken Sie auf die Schaltfläche **Verwandte Themen** für mehrere Informationen darüber.
2. Wählen Sie den Befehl **Hinzufügen** im Menü Bilder.  
Es wird das Dialogfeld **Öffnen** geöffnet.
3. Wählen Sie das Bild aus der Festplatte, das Sie herunterladen wollen. Das ausgewählte Bild können Sie auch in der Vorschau sehen.
4. Wiederholen Sie die Schritte von 2 bis 3 um zusätzliche Bilder auszuwählen.
5. Stellen Sie sicher, dass der Drucker mit dem Computer verbunden ist.
6. Wählen Sie den Befehl **Alles Herunterladen** im Menü Karte. Die Bilder werden in den Drucker heruntergeladen und auf die Speicherkarte gespeichert. Sie können sie auf dem Etikett verwenden.

### Zeichen zum Herunterladen auswählen

Wenn Ihr Drucker das Laden von ganzen Schriftarten nicht unterstützt, werden einzelne Zeichen als Bilder heruntergeladen. Zeichen werden in ausgewählter Größe geladen.

#### **Anmerkung:**

Sie können alle Zeichen der Schriftart herunterladen aber zur Verringerung der Speicherkapazität, die die Schrift auf der Speicherkarte einnimmt, können Sie festlegen,

dass nur eine Auswahl des kompletten Zeichensatzes in den Drucker geladen werden sollen.

Um die Zeichen zum Herunterladen auszuwählen, machen Sie folgendes:

1. Erstellen Sie eine Speicherkarte-Konfigurationsdatei. Klicken Sie auf die Schaltfläche **Verwandte Themen** für mehrere Informationen darüber.
2. Wählen Sie den Befehl **Hinzufügen** im Menü **Schriften** um das Dialogfeld **Schriften** zu öffnen.
3. Wählen Sie die Schriftart, die Sie herunterladen wollen. Wählen Sie auch die Schriftgröße.

**Anmerkung:**

Die Schriftart kann nur in ausgewählter Größe geladen werden. Wenn Sie auch andere Schriftgrößen benötigen, müssen Sie die Schriftart erneut, mit anderer Größe, herunterladen.

4. Klicken Sie auf die Schaltfläche **OK**.  
Es wird das Dialogfeld **Schriftdaten** mit Informationen über die ausgewählte Schriftart eingeblendet.
5. Klicken Sie auf die Schaltfläche **Zeichen**.  
Daraufhin wird das Dialogfeld **Zeichen auswählen** eingeblendet in dem Sie die Zeichen zum Herunterladen auswählen können.

**Anmerkung:**

Das Dialogfeld **Zeichen auswählen** hat zwei Erscheinungsformen, die vom ausgewählten Drucker abhängen. Klicken Sie auf die Schaltfläche **Verwandte Themen** für mehrere Informationen darüber.

4. Klicken Sie auf die Schaltfläche **OK** um das Dialogfeld **Zeichen auswählen** zu schließen.
5. Klicken Sie auf die Schaltfläche **OK** um das Dialogfeld **Schriftdaten** zu schließen.

**Schriftart zum Herunterladen auswählen**

Um eine Schriftart zum Herunterladen auszuwählen, machen Sie folgendes:

1. Erstellen Sie eine Speicherkarte-Konfigurationsdatei. Klicken Sie auf die Schaltfläche **Verwandte Themen** für mehrere Informationen darüber.
2. Wählen Sie den Befehl **Hinzufügen** im Menü **Schriften** um das Dialogfeld **Schriften** zu öffnen.
3. Wählen Sie die Schriftart, die Sie laden wollen. Es wird das Dialogfeld **Schriftdaten** geöffnet.

**Anmerkung:**

Sie können eine Truetype-Schriftart (.TTF) oder eine Schriftart mit bestimmter Größe auswählen. Die Auswahl hängt von Ihrem Drucker ab. Nicht alle Drucker können Truetype-Schriftarten zu der Speicherkarte herunterladen.

4. Wenn Sie die Truetype-Schriftart (.TTF) nicht auswählen können, öffnen Sie das Dialogfeld **Zeichen auswählen** und wählen Sie die Zeichen, die Sie laden wollen.

Klicken Sie auf die Schaltfläche **Verwandte Themen** für mehrere Informationen darüber.

5. Klicken Sie auf die Schaltfläche **OK** um das Dialogfeld **Zeichen auswählen** zu schließen.
6. Klicken Sie auf die Schaltfläche **OK** um das Dialogfeld **Schriftdaten** zu schließen.

### **Varianten der Zeichenauswahl**

Es gibt zwei Varianten der Zeichenauswahl.

1. Unterstützt mehrsprachige Unicode Zeichen.
2. Unterstützt keine mehrsprachige Unicode Zeichen.

#### **Anmerkung:**

Die Auswahlvariante hängt vom ausgewählten Thermodrucker ab und wird automatisch bestimmt. Nicht alle Thermodrucker können mit mehrsprachigen Daten arbeiten.

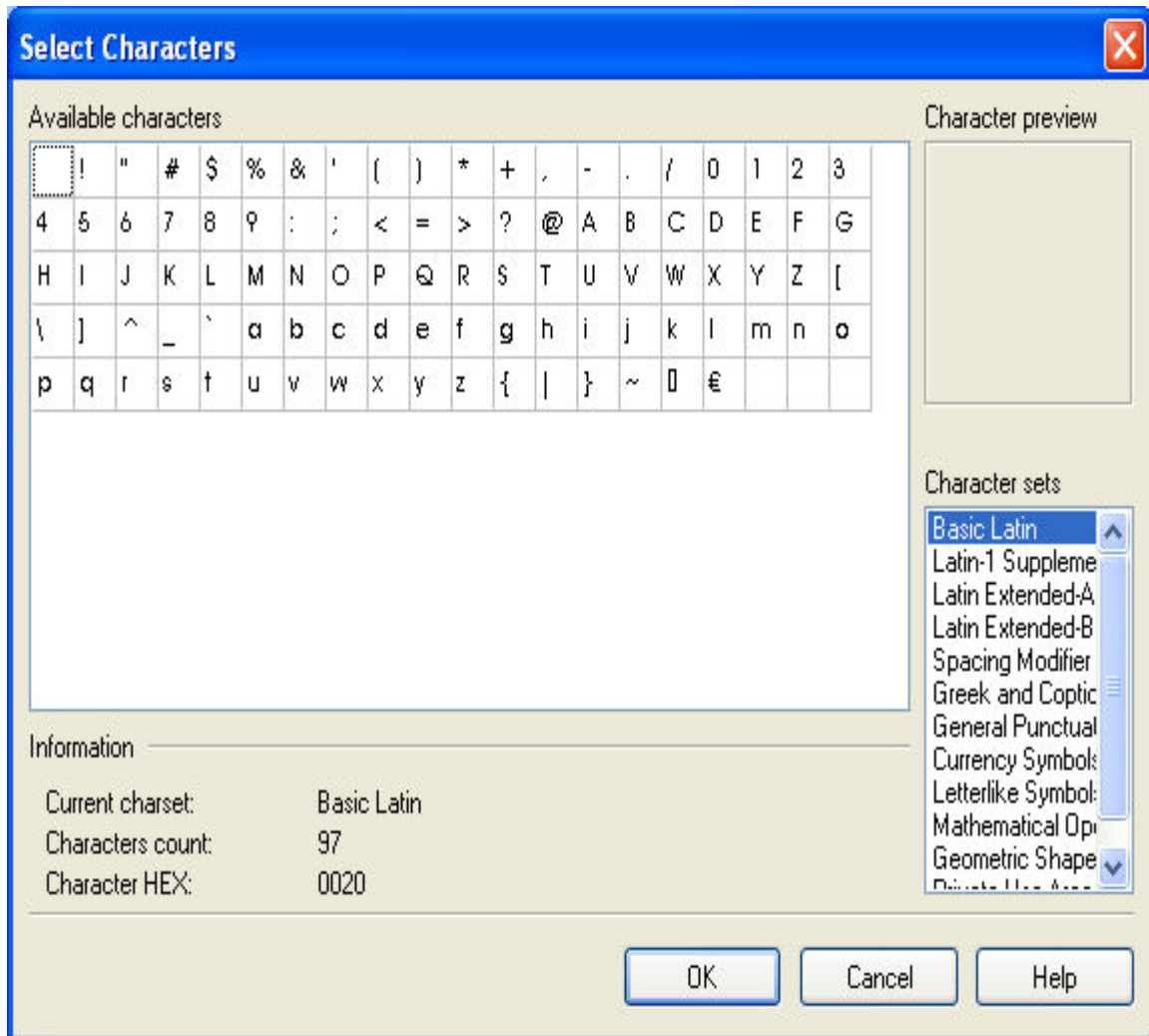
Die Auswahlvariante hängt auch vom ausgewählten Speicherkartesteckplatz ab. Drucker kann nämlich bei Verwendung von bestimmten Steckplätzen die TrueType-Schrift unterstützen, bei anderen aber nicht.

### **ERSTE VARIANTE**

Das Dialogfeld wird in zwei Teile aufgeteilt.

- **Zeichensatz:** Wählen Sie den erwünschten Zeichensatz. Wenn Sie Unicode Schriftart haben, gibt es viele verfügbaren Zeichensätze. Nur ein Zeichensatz kann auf einmal verwendet werden.
- **Verfügbare Zeichen:** Hier wird die Liste von Zeichen vom ausgewählten Zeichensatz angezeigt. Wählen Sie ein oder mehrere Zeichen, die Sie herunterladen wollen. Verwenden Sie standard Windows Auswahlkürzel.
- **Information:** Hier bekommen Sie mehr Information über die ausgewählten Zeichensatz und Zeichen.
- **Zeichen Vorschau:** Das ausgewählte Zeichen wird hier vergrößert, so dass Sie es besser sehen können.

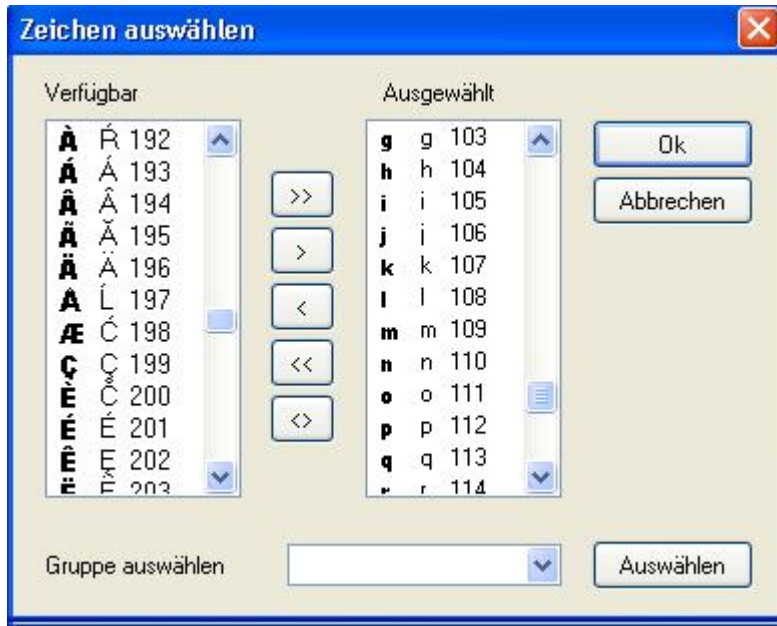
Wenn Sie den entsprechenden Zeichensatz gewählt haben, wählen Sie noch die Zeichen, die Sie laden wollen und klicken Sie dann auf die Schaltfläche **OK**.



Dialogfeld Zeichen auswählen

## ZWEITE VARIANTE

Es gibt zwei Listenfelder mit Zeichen. Mit Hilfe der dazwischenliegenden Schaltflächen können Sie diese aus dem einen Feld in das andere übertragen. Jedes Listenfeld hat drei Spalten, in denen das jeweilige Zeichen – von links nach rechts – in der ausgewählten Schriftart, als ASCII-Zeichen und mit seiner Nummer aufgeführt erscheint.



Dialogfeld Zeichen auswählen

**Verfügbar:** In diesem Listenfeld erscheinen sämtliche Zeichen der ausgewählten Schriftart, die noch nicht ausgewählt wurden.

**Ausgewählt:** Dieses Listenfeld enthält die Zeichen, die in den Drucker geladen werden sollen.

**Gruppe auswählen:** NiceData hat verschiedene vordefinierte Zeichengruppen. In diesem Feld kann eine solche Zeichengruppe ausgewählt werden.

**Anmerkung:**

Einige Drucker unterstützen nicht den kompletten Zeichensatz. Nicht ausdrückbare Zeichen sind rot dargestellt. Sie lassen sich zwar auswählen, werden jedoch nicht auf die Speicherkarte geladen.

## Objekte zur Speicherkarte herunterladen

### Objekte zur Speicherkarte herunterladen

Die definierten Objekte können entweder einzeln oder alle auf einmal heruntergeladen werden. Es hängt vom ausgewählten Thermodrucker ab.

Um Objekte zur Speicherkarte herunterzuladen, machen Sie folgendes:

1. Wählen Sie den Befehl **Öffnen** im Menü Karte.

**Anmerkung:**

Sie können auch auf das  Symbol in der Toolbox klicken.

2. Wählen Sie die Speicherkartendatei die die Objekte enthält, die Sie zur Speicherkarte herunterladen wollen und klicken Sie dann auf die Schaltfläche **Öffnen**.
3. Stellen Sie sicher, dass der Drucker mit dem Computer verbunden ist.
4. Wählen Sie den Befehl **Alles Herunterladen** im Menü Karte.

Um einzelne Objekte zur Speicherkarte herunterzuladen, machen Sie folgendes:

1. Wählen Sie den Befehl **Öffnen** im Menü Karte.

**Anmerkung:**

Sie können auch auf das  Symbol in der Toolbox klicken.

2. Wählen Sie die Speicherkartendatei die die Objekte enthält, die Sie zur Speicherkarte herunterladen wollen und klicken Sie dann auf die Schaltfläche **Öffnen**.
3. Stellen Sie sicher, dass der Drucker mit dem Computer verbunden ist.
4. Wählen Sie das Objekt (Schriftart oder Bild), das Sie zur Speicherkarte herunterladen wollen.
5. Wählen Sie den Befehl **Herunterladen** im Menü Schriften oder Bilder. Das Objekt wird zur Speicherkarte heruntergeladen.
6. Wiederholen Sie die Schritte von 4 bis 5 für die zusätzlichen Objekte die Sie noch herunterladen wollen.

---

## Objekte von der Speicherkarte entfernen

### Objekte von der Speicherkarte entfernen

Wenn sich die Objekte einmal auf der Speicherkarte befinden, hängt es vom Thermodrucker ab, ob sie sich einzeln entfernen lassen.

Wenn Sie die Objekte nicht einzeln entfernen können, müssen Sie die Speicherkarte formatieren und die Objekte die Sie brauchen erneut herunterladen.

Machen Sie folgendes:

1. Wählen Sie den Befehl **Öffnen** im Menü Karte.

**Anmerkung:**

Sie können auch auf das  Symbol in der Toolbox klicken.

2. Wählen Sie die Speicherkartendatei die die Objekte enthält, die Sie von der Speicherkarte entfernen wollen und klicken Sie dann auf die Schaltfläche **Öffnen**.
3. Stellen Sie sicher, dass der Drucker mit dem Computer verbunden ist.
4. Wählen Sie den Befehl **Format** im Menü Karte. Der Inhalt der Speicherkarte wird gelöscht.

**Anmerkung:**

Sie können auch auf das  Symbol in der Toolbox klicken.

Wenn Ihr Drucker das Entfernen von einzelnen Objekten unterstützt, machen Sie folgendes:

1. Wählen Sie den Befehl **Öffnen** im Menü Karte.

**Anmerkung:**

Sie können auch auf das  Symbol in der Toolbox klicken.

2. Wählen Sie die Speicherkartendatei die die Objekte enthält, die Sie von der Speicherkarte entfernen wollen und klicken Sie dann auf die Schaltfläche **Öffnen**.
3. Wählen Sie das Objekt (Schriftart oder Bild), das Sie von der Speicherkarte entfernen wollen.
4. Wählen Sie den Befehl **Löschen** im Menü Schriften oder Bilder. Das Objekt wird von der Liste entfernt.
5. Wiederholen Sie die Schritte von 3 bis 4 für die anderen Objekte, die Sie entfernen wollen.

---

## Toolbox verwenden

### Toolbox verwenden






Die Toolbox enthält Shortcuts für die Befehle.

Wenn Sie die Toolbox nicht sehen, wählen Sie den Befehl Toolbox im Menü Ansicht. Die Toolbox wird unterhalb von Menüs eingeblendet.

**Anmerkung:**

Sie können die Toolbox auf eine andere Position verschieben.

Das sind die Schaltflächen in der Toolbox:

	<b>Neue Speicherkarte erstellen</b>
	<b>Speicherkarte öffnen</b>
	<b>Bestimmen Sie den Drucker in den Sie Objekte herunterladen wollen.</b>
	<b>Informationen über die Speicherkarte.</b>
	<b>Speicherkarte im ausgewählten Speicherkartensteckplatz formatieren.</b>



**Speicherkarte neu laden.**

# Hinweise zur Benutzerschnittstelle (Interface Reference)

---

## Menü Karte

### Neu

Kreiert eine neue Speicherkartendatei.

Die kreierte Datei wird mit dem aktuellen Speicherkarten-Steckplatz verknüpft. So kann für jeden Speicherkarten-Steckplatz im Drucker eine eigene Datei existieren.

#### **Anmerkung:**

Vergewissern Sie sich, dass Sie den richtigen Drucker und Speicherkarten-Steckplatz gewählt haben, bevor Sie diesen Befehl durchführen. Wenn der Drucker nicht die Speicherkarten unterstützt, wird der Befehl nicht durchgeführt.

### Öffnen

Eine vorhandene Speicherkartendatei wird geöffnet und mit dem aktuell gewählten Speicherkarten-Steckplatz verknüpft.

### Speichern unter

Aktuelle Speicherkarte wird unter einem neuen Namen gespeichert.

#### **Anmerkung:**

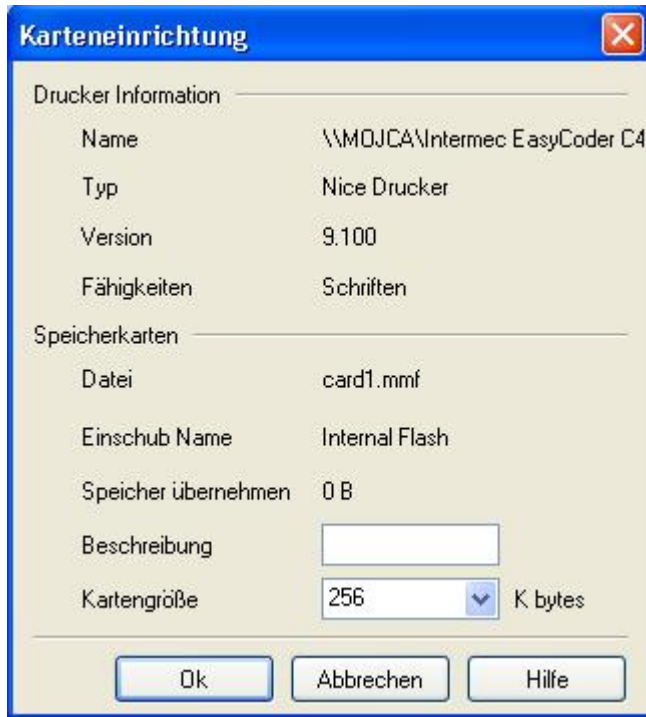
Wenn Sie eine Speicherkartendatei kreieren, werden alle Veränderungen automatisch gespeichert, so dass dieser Befehl nur dann sinnvoll ist, wenn Sie eine Kopie der vorhandenen Speicherkartendatei machen möchten.

### Schließen

Schließt die aktuelle Speicherkartendatei.

### Speicherkarten Information

In diesem Dialogfeld lassen sich Einstellungen bearbeiten, die ausschließlich für die Speicherkarte in dem aktuell gewählten Kartensteckplatz gelten.



Dialogfeld "Karteneinrichtung"

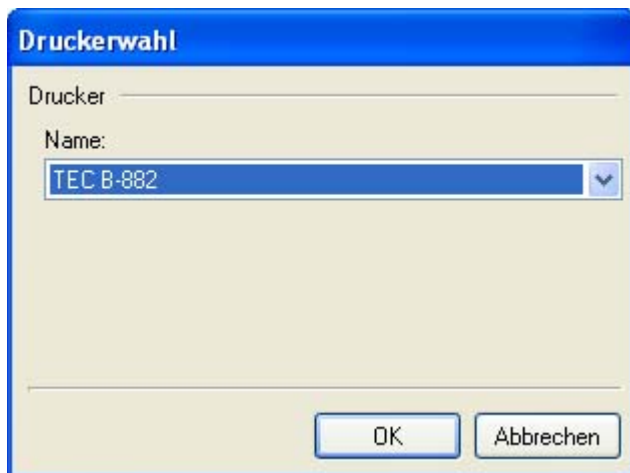
**Drucker Information:** Dieser erste Bereich enthält mehrere Angaben über den aktuell ausgewählten Drucker. Sie können die Haupteigenschaften vom Druckertreiber sehen.

**Speicherkarte:** Dieser Bereich enthält mehrere Angaben über den aktuell ausgewählten Speicherkarten-Steckplatz.

- **Beschreibung:** Tragen Sie die Beschreibung der Speicherkarte ein.
- **Kartengröße:** Wählen Sie die Größe der Speicherkarte (in Kilobytes).

### Druckereinrichtung

Mit diesem Befehl wird das Dialogfeld Druckerwahl geöffnet in dem Sie den Drucker auswählen können. Objekte werden in diesen Drucker geladen.



Dialogfeld Druckerwahl

### **Format**

Dieser Befehl formatiert (löscht) die Speicherkarte und versetzt sie damit in den zum Herunterladen von Daten erforderlichen Zustand. Bei der Formatierung werden alle noch auf der Speicherkarte befindlichen Daten gelöscht.

### **Karte neu laden**

Durch diesen Befehl wird die Speicherkarte zuerst formatiert (gelöscht), dann mit neuen Daten geladen.

### **Anmerkung:**

Diese Option ist sinnvoll auch zur Vervielfachung von Speicherkarten.

### **Alles herunterladen**

Dieser Befehl bewirkt, dass der gesamte Schriftarten- und Grafikinhalte der aktuellen Einstellungsdatei auf die Speicherkarte geladen wird.

### **Statusdruck**

Probeausdruck eines Etiketts mit dem Speicherkartenstatus.

### **Beenden**

Dieser Befehl schließt das Programm.

Anmerkung: Nach dem erstmaligen Verlassen des NiceMemMaster weiß das Windows-Betriebssystem (bzw. dessen Druckertreiber) zunächst noch nichts über die Veränderungen, die Sie an der Einstellung der Speicherkarte vorgenommen haben. Um die in die Speicherkarte geladenen Schriften oder Grafiken verwenden zu können, muss daher zuvor die entsprechende Information an den Druckertreiber gelangen. Dieser nimmt dann eine automatische Aktualisierung gemäß den Veränderungen der Speicherkarteneinstellung vor.

Zu beachten ist ferner, dass NiceLabel die Druckereinstellung jeweils in der .LBL-Datei speichert. Es müssen daher die Druckereinstellungen in allen .LBL-Dateien, die mit dem ausgewählten Drucker zusammenarbeiten, aktualisiert werden. Nähere Informationen zu diesem Thema finden Sie in der Dokumentation zu NiceLabel und der Dokumentation zu NiceDrivers.

---

## **Menü Ansicht**

### **Toolbox**

Sie können die Toolbox ein- oder ausschalten.

### **Schriften**

Hier können Sie die Box mit Schriften im Hauptfenster ein- oder ausschalten.

## Bilder

Hier können Sie die Box mit Bildern im Hauptfenster ein- oder ausschalten.

---

## Menü Schriften

### Hinzufügen


Dieser Befehl dient zur Einfügung einer neuen Windows- Schrift in die Konfigurationsdatei.

Es hängt vom Drucker ab, wie die Schriften heruntergeladen werden. Einige Drucker unterstützen die .TTF - Dateien und in diesem Fall kann die ganze Schriftart geladen werden, so dass Sie zwischen verschiedenen Größen auswählen können. Bei anderen Druckern werden die ausgewählten Zeichen in Bilder konvertiert und als solche zum Drucker heruntergeladen.

### Löschen

Mit diesem Befehl können Sie die ausgewählten Schriften wieder aus der Konfigurationsdatei löschen. Wenn eine Schrift bereits auf die Speicherkarte des Druckers geladen wurde, wird sie zunächst dort gelöscht.

### Herunterladen

Markieren Sie die Schriftarten, die Sie auf die Drucker-Speicherkarte laden möchten, und betätigen Sie dann die Schaltfläche **Herunterladen**. Wenn eine Schriftart heruntergeladen wird, erscheint vor deren Namen das  Symbol.

#### **Anmerkung:**

Um alle ausgewählten Schriftarten und Bilder herunterzuladen, wählen Sie den Befehl **Alles Herunterladen** im Menü Karte.

### Entfernen

Mit diesem Befehl lassen sich die ausgewählten Schriftarten wieder aus der Speicherkarte des Druckers entfernen. Die Schriftart bleibt in der Konfigurationsdatei aufgelistet.

#### **Anmerkung:**

Dieser Befehl ist nur dann verfügbar, wenn eine Schriftart schon auf der Speicherkarte ist.

### Editieren

Hier können Sie die ausgewählte Schrift bearbeiten. Sie können auch festlegen, welche Zeichen in den Drucker geladen werden sollen und welche nicht.

#### **Anmerkung:**

Diese Option gilt nur für die Drucker, bei denen nicht die ganze Schriftart geladen werden kann. Sie konvertieren statt dessen jedes Zeichen in ein Bild und laden dann Bilder herunter.

## Testdruck

Die ausgewählte Schriftart wird gedruckt.

### **Anmerkung:**

Die ausgewählte Schriftart muss schon auf der Speicherkarte sein, sonst ist diese Option nicht verfügbar.

---

## Menü Bilder


### Hinzufügen

Dieser Befehl dient zum Einfügen einer neuen Grafik in die Konfigurationsdatei. Diese Datei muss bereits in einem der verfügbaren Formate auf Ihrer Festplatte vorhanden sein.

### Löschen

Mit diesem Befehl lassen sich ausgewählte Grafiken aus der Konfigurationsdatei löschen. Die heruntergeladenen Grafiken werden dabei auch von der ausgewählten Speicherkarte entfernt.

### Herunterladen

Mit diesem Befehl werden die ausgewählten Grafiken in die Speicherkarte geladen. Wenn das Bild heruntergeladen ist, wird dem Dateinamen zur Kennzeichnung das  Symbol vorangestellt.

### **Anmerkung:**

Um alle ausgewählten Schriftarten und Bilder herunterzuladen, wählen Sie den Befehl **Alles Herunterladen** im Menü Karte.

### Entfernen

Verwenden Sie diesen Befehl, um ausgewählte Grafiken von der Speicherkarte des Druckers zu entfernen.

**Anmerkung: Dieser Befehl ist nur dann verfügbar, wenn eine Grafik schon auf der Speicherkarte ist.**

### Editieren

Mit diesem Befehl lässt sich anstelle der aktuell ausgewählten Grafik eine andere Grafik auswählen.

### Testdruck

Das ausgewählte Bild wird gedruckt.

### **Anmerkung:**

Die ausgewählte Grafik muss bereits in den Drucker geladen wurden, dass diese Option verfügbar ist.

---

## Menü Tools

### Benutzerdefiniert

Passen Sie die Werkzeugleisten und Menüs Ihren Wünschen an.

### Andere Applikationen

In diesem Menü können Sie schnell alle anderen Programme des NiceLabel Automation Suite starten.

<b>NiceLabel</b>	<b>Dieser Befehl startet NiceLabel – Programm zur Erstellung und Drucken von Etiketten.</b>
<b>NiceForm</b>	<b>Der Befehl startet NiceForm – Programm zur Erstellung von Formularen.</b>
<b>NiceData</b>	<b>Dieser Befehl startet NiceData – Datenbankmanager.</b>
<b>NiceWatch</b>	<b>Dieser Befehl startet NiceWatch – Programm, das nach bestimmten Ereignissen automatisch den Etikettendruck starten kann.</b>

---

## Menü Hilfe

### Inhalt

Über den Befehl **Inhalt** wird die Hilfe-Datei geöffnet. Die Online-Hilfe umfasst einen kompletten Übersichtsbildschirm, in dem der Inhalt des Hilfe-Systems zusammengestellt ist.

Jeder Eintrag in diesem Übersichtsbildschirm lässt sich zu einer Liste erweitern, d.h. beim Anklicken des Texts werden jeweils zusätzliche Funktionen angezeigt.

### Im Internet

Mit diesem Befehl wird NiceLabel Internet-Seite ([www.nicelabel.com](http://www.nicelabel.com)) in Ihrem aktuellen Browser geöffnet.

### Über

Mit dem Befehl Hilfe - Über können Sie sich das Dialogfeld Über NiceMemMaster anzeigen lassen, in dem die Programmversion, der Benutzername, die Seriennummer sowie ein Urheberrechtshinweis angezeigt werden.

# Technische Unterstützung

---

## Online-Unterstützung

In der Unterstützung-Sektion (Support) auf unserer Webseite [www.nicelabel.com](http://www.nicelabel.com) finden Sie die letzten Aufbauten, Updates, Problemlösungen und Antworten auf häufig gestellte Fragen (FAQ). Wenn Sie ein Problem nicht allein lösen können, kontaktieren Sie, bitte, Ihren lokalen Lieferanten oder eins von unseren Büros, die unter [Kontaktinformation](#) angeführt sind.

Mehrere Informationen finden Sie auf:

- Support FAQ: <http://kb.nicelabel.com>
- NiceLabel FAQ: [www.nicelabel.com/nicelabel/nlbl\\_faq.php](http://www.nicelabel.com/nicelabel/nlbl_faq.php)
- NiceLabel Tutorials: [www.nicelabel.com/support/support\\_tutorials.php](http://www.nicelabel.com/support/support_tutorials.php)
- NiceLabel Forums: [forums.nicelabel.com](http://forums.nicelabel.com)

---

## Contact Information

### Head Office

#### Euro Plus d.o.o.

Poslovna cona A 2  
SI-4208 Šenčur  
Slovenia  
Tel: +386 4 280 50 00  
Fax: +386 4 233 11 48  
[support@nicelabel.com](mailto:support@nicelabel.com)  
[www.nicelabel.com](http://www.nicelabel.com)

### German Office

NiceLabel Germany GMBH  
Liebknechtstr. 29  
63179 Obertshausen  
Germany  
Tel: +49 (0)6104 405 400  
[support@nicelabel.de](mailto:support@nicelabel.de)  
[www.nicelabel.de](http://www.nicelabel.de)